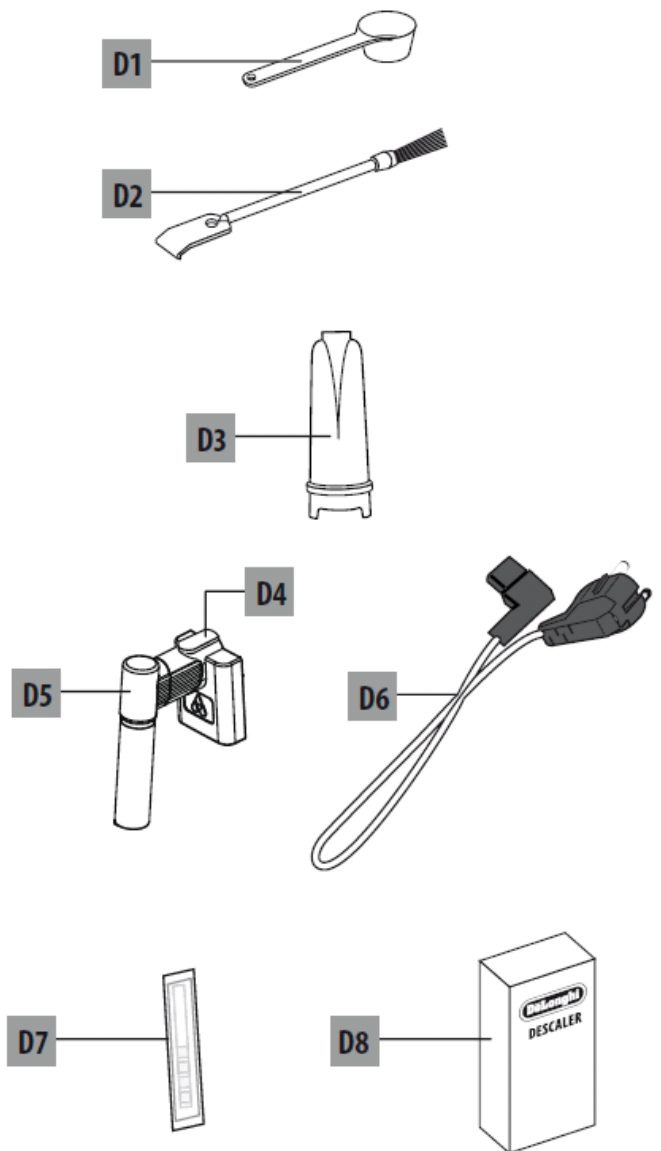
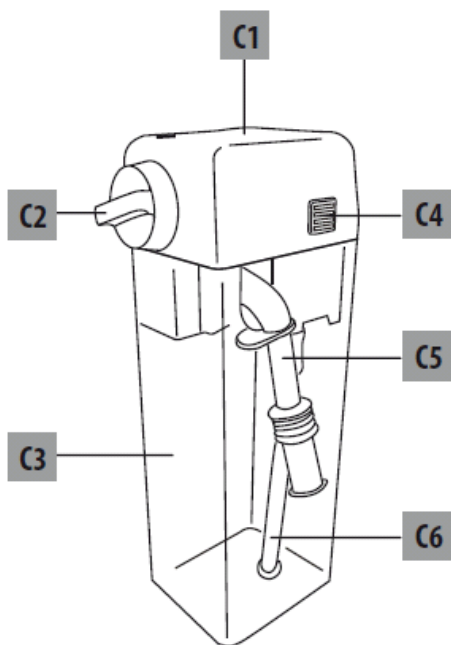
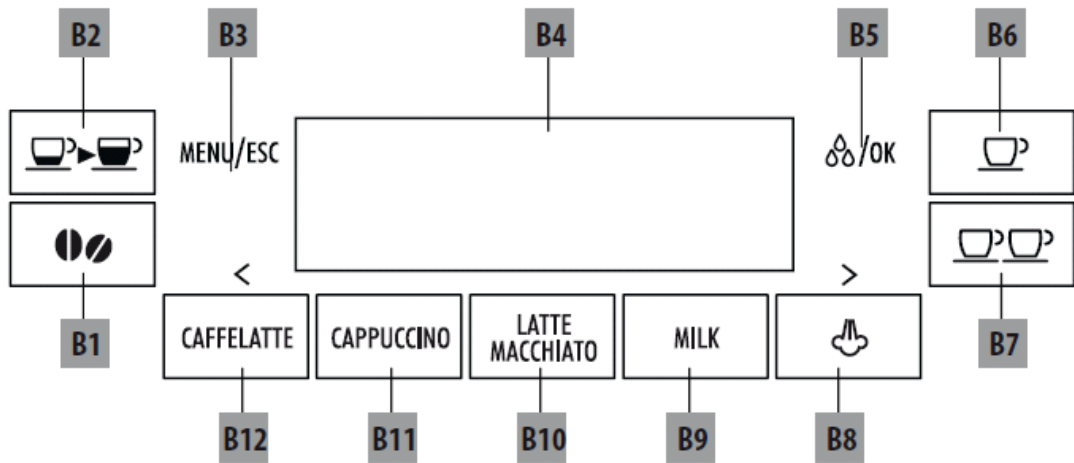
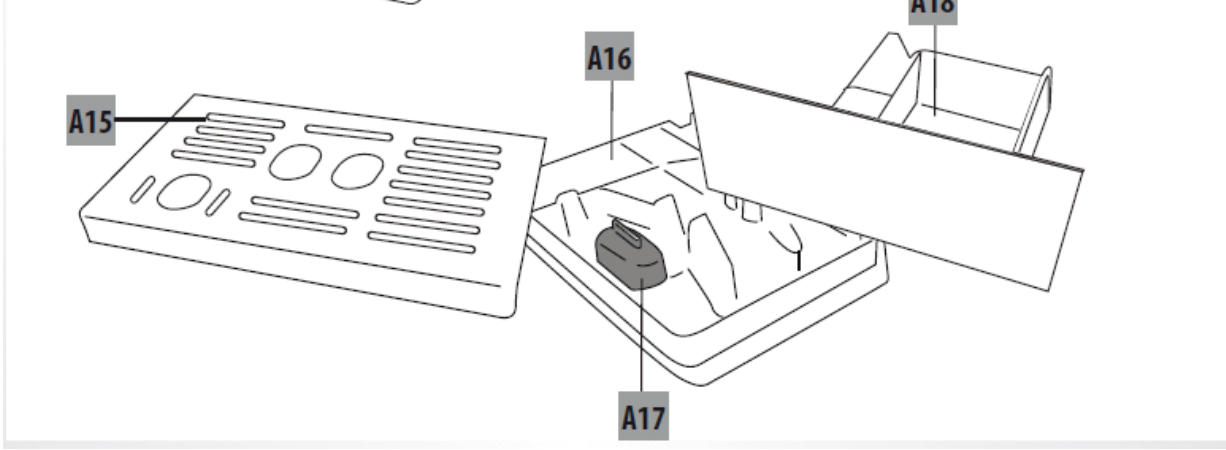
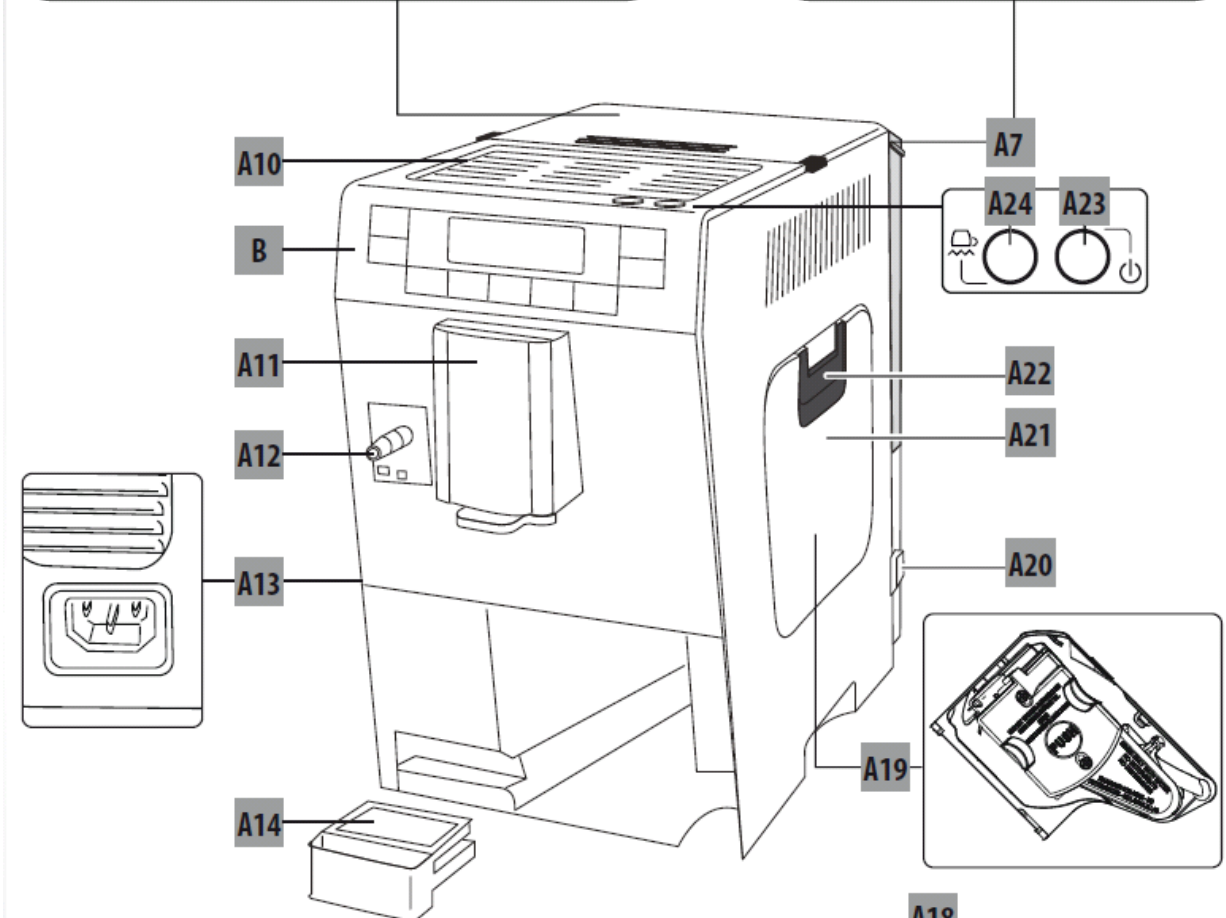
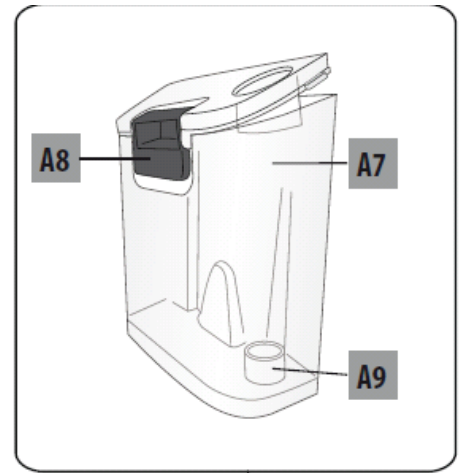
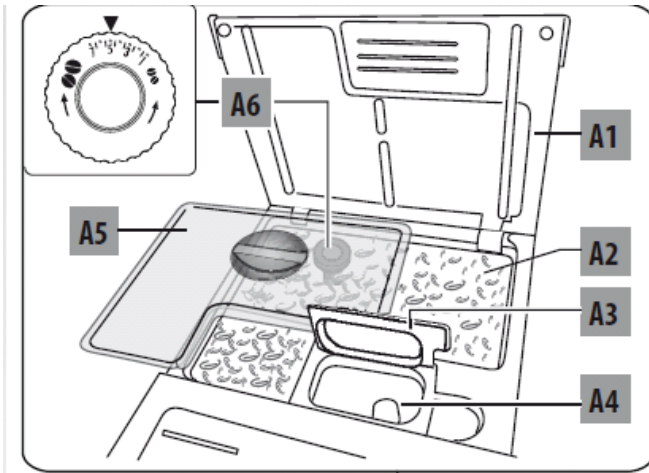
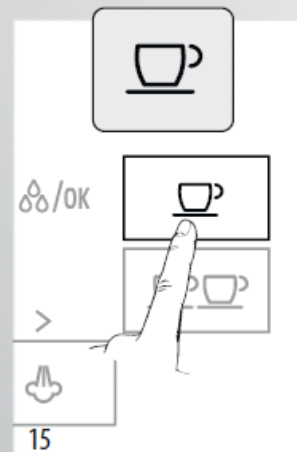
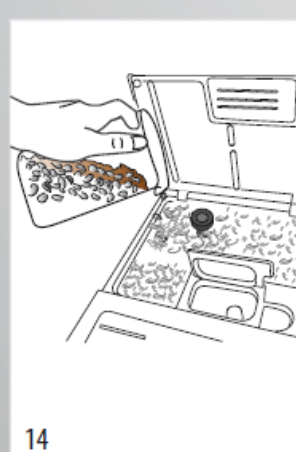
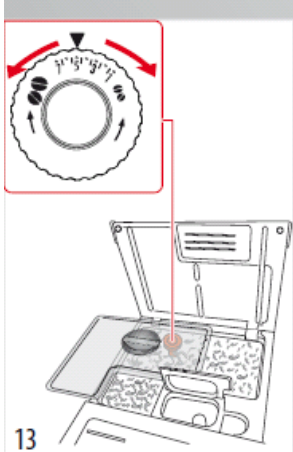
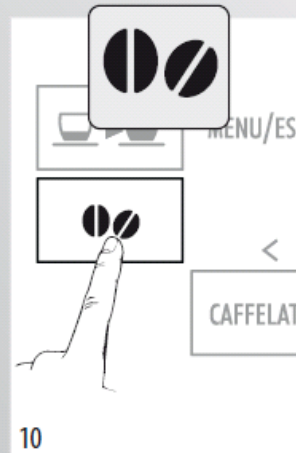
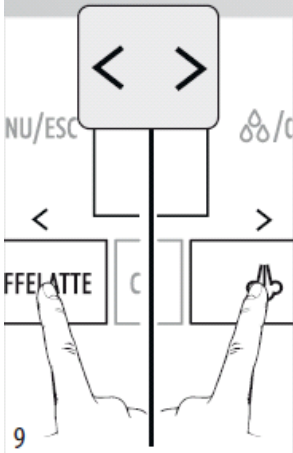
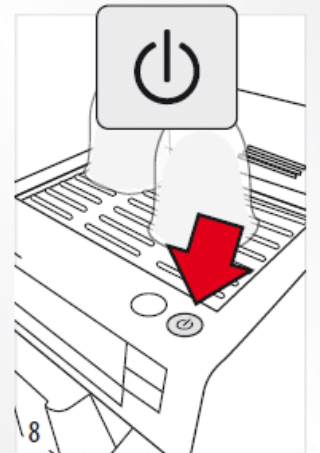
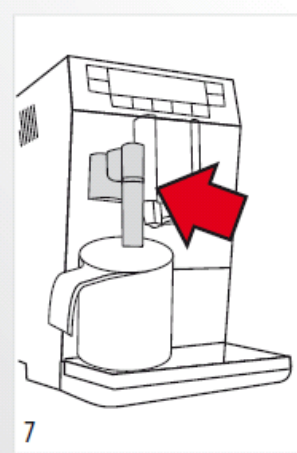
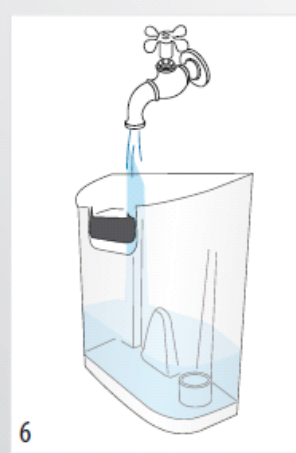
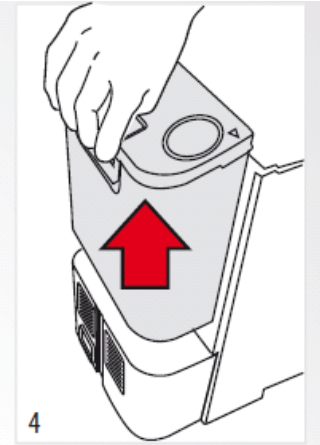
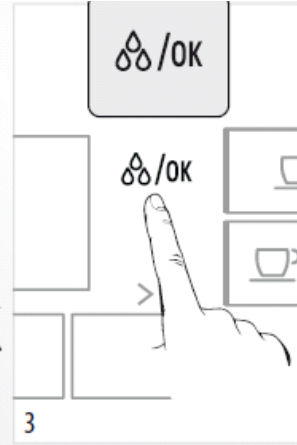
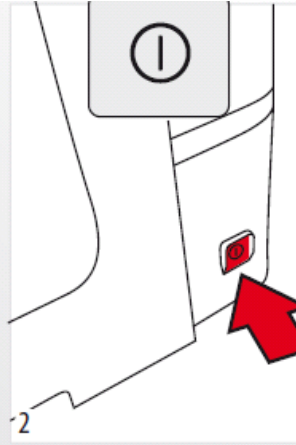
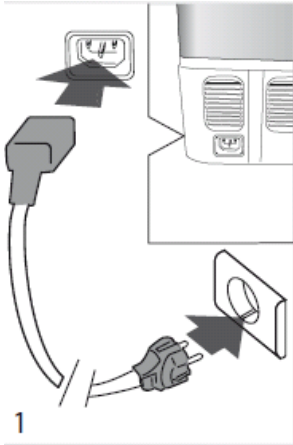
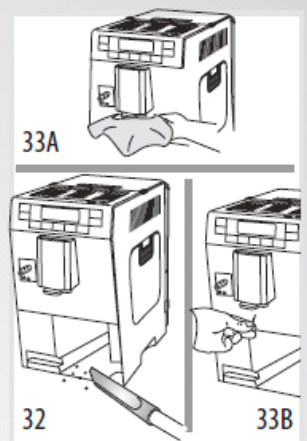
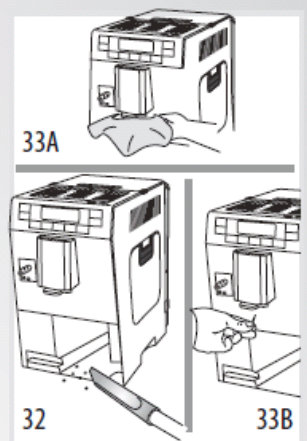
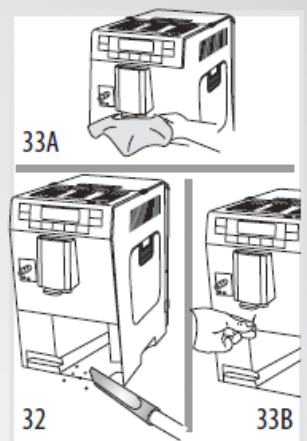
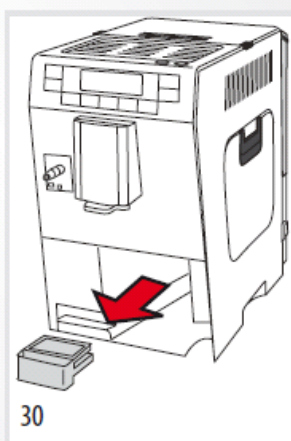
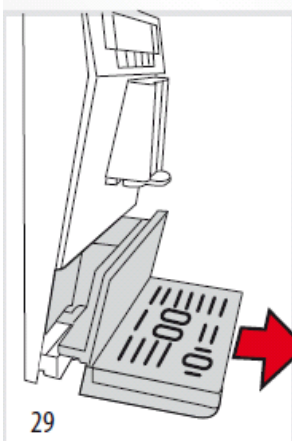
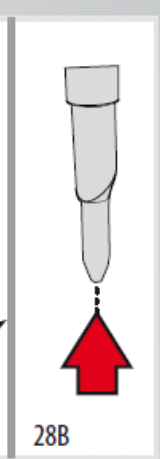
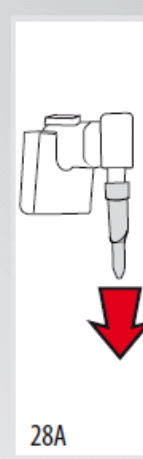
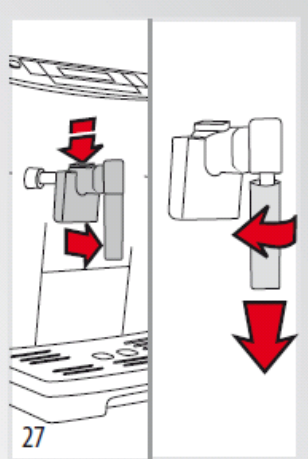
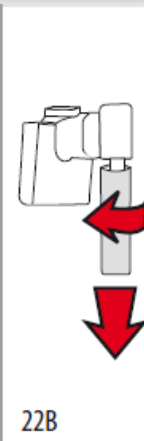
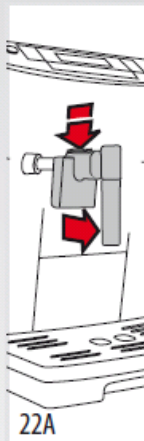
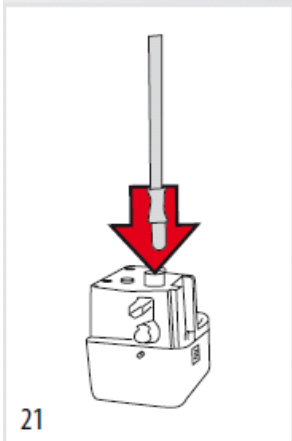
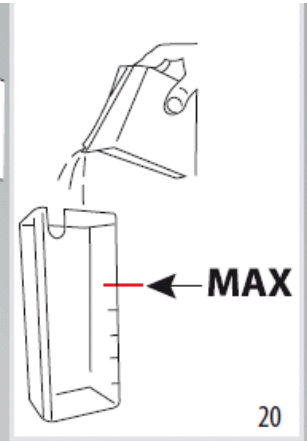
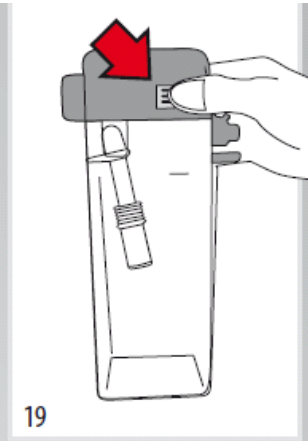
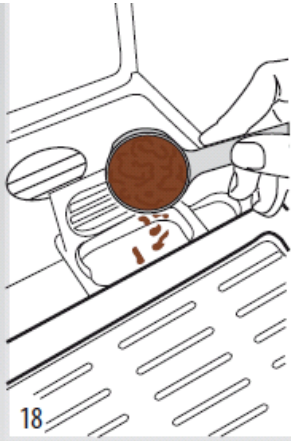


ЗМІСТ	
ВСТУП	6
Система символів, що використовується у інструкції	6
Літери в дужках	6
Проблеми і їх вирішення	6
БЕЗПЕКА	6
Основні правила безпеки	6
ВИКОРИСТАННЯ ЗА ПРИЗНАЧЕННЯМ	7
ІНСТРУКЦІЯ З ЕКСПЛУАТАЦІЇ	7
ОПИС	7
Опис приладу	7
Опис панелі керування	7
Опис контейнера для молока	7
Опис приладдя	8
ПІДГОТОВЧІ ДІЇ	8
Перевірка приладу	8
Встановлення приладу	8
Підключення приладу	8
Перший пуск в роботу	8
УВІМКНЕННЯ ПРИЛАДУ	8
ВИМКНЕННЯ ПРИЛАДУ	9
ВСТАНОВЛЕННЯ ПАРАМЕТРІВ МЕНЮ	9
Ополіскування	9
Декальцинація	9
Встановлення фільтра	9
Заміна фільтра (якщо встановлений)	9
Налаштування часу	9
Автоматичне увімкнення	9
Автоматичне відключення	10
Таймер автоматичного режиму очікування/автоматичного вимкнення	10
Економія електроенергії	10
Налаштування температури	11
Налаштування жорсткості води	11
Налаштування мови	11
Звуковий сигнал	11
Освітлення чашки	11
Заводські налаштування (скидання)	11
Функція статистики	11
ПРИГОТУВАННЯ КАВИ	12
Вибір смаку кави	12
Вибір розміру порції кави	12
Індивідуалізація кількості мосої кави	12
Поради для отримання більш гарячої кави	12
Приготування кави з кавових зерен	12
Приготування кави з меленої кави	13
ПРИГОТУВАННЯ НАПОЇВ З МОЛОКОМ	13
Наповнити і закріпити контейнер з молоком	13
Налаштувати кількість пінки	14
Автоматичне приготування напоїв на основі молока	14
Очищення пристрою для спінювання молока за допомогою кнопки CLEAN (Очищення)	14
Запрограмувати розмір порції кави і молока для кнопок CAFFELATTE, CARPUCCINO, LATTE MACCHIATO і MILK (КАВА З МОЛОКОМ, КАПУЧИНО, ЛАТТЕ МАКІАТО І МОЛОКО)	14
ПРИГОТУВАННЯ ГАРЯЧОЇ ВОДИ І ПАРИ	15
Подача води	15
Автоматична зміна кількості води, що подається	15
Подача пари	15
Рекомендації по застосуванню пари для спінювання молока	15
Очистити блок подачі після використання	15
ОЧИЩЕННЯ	16
Очищення контейнера для кавової гущі	16
Очищення піддона для крапель і піддону для конденсату	16
Очищення внутрішньої частини машини	16
Очищення контейнера для води	16
Очищення отворів блоку подачі кави	16
Очищення отвору для засипання меленої кави	17
Очищення заварювального блоку	17
Очищення контейнера для молока	18
Очищення блоку подачі гарячої води / пари	18
ВИДАЛЕННЯ НАКИПУ	18
ПРОГРАМУВАННЯ ЖОРСТКОСТІ ВОДИ	19
Вимірювання жорсткості води	19
Встановлення жорсткості води	19
ФІЛЬТР ДЛЯ ПОМ'ЯКШЕННЯ ВОДИ	19
Встановлення фільтра	19
Заміна фільтра	20
Вилучення фільтра	20
ТЕХНІЧНІ ДАНІ	21
ПОВІДОМЛЕННЯ НА ДИСПЛЕЇ	22
УСУНЕННЯ НЕПОЛАДОК	24









ВСТУП

Дякуємо Вам за вибір каво машини для приготування кави та капучино «ETAM36.365».

Бажаємо Вам приємно проводити час із Вашим новим пристроєм. Приділіть кілька хвилин знайомству з цією інструкцією з експлуатації.

Завдяки цьому Ви зможете уникнути виникнення небезпечних ситуацій чи нанесення ушкоджень кавомашині.

Умовні позначення, що використовуються у цій інструкції

Ці умовні позначення супроводжують важливі правила користування. Ви повинні обов'язково дотримуватися цих попереджень.



Небезпека!

Недотримання може стати причиною ураження електричним струмом з небезпекою для життя.



Увага!

Недотримання може призвести до опіків або викликати пошкодження приладу.



Небезпека опіків!

Недотримання може призвести до опіків або ошпарювань.



Примітка:

Цей символ указує на важливі для користувача поради та інформацію.

Літери в дужках

Літери в дужках відповідають позначенням, наведеним у параграфі «Опис приладу» (стор. 7).

Проблеми та їх усунення.

У разі виявлення неполадок спробуйте вирішити проблеми, що виникли, насамперед за допомогою рекомендацій, наведених у параграфах «Повідомлення на дисплеї» на стор. 22 та «Усунення несправностей» на стор. 24. Якщо цього буде недостатньо, або знадобляться подальші роз'яснення, ми рекомендуємо Вам звернутися до сервісної служби, зателефонувавши за номером, зазначеним у доданому аркуші «Служба допомоги клієнтам». Якщо у переліку країн у даному аркуші не вказана Ваша країна, зателефонуйте за номером, зазначеним у гарантійному талоні. У разі потреби ремонту звертайтеся винятково до сервісної служби компанії De'Longhi. Адреса вказана в гарантійному сертифікаті, який додається до кавомашини.

БЕЗПЕКА

Основні правила безпеки



Обережно!

Оскільки прилад працює від електричного струму, не виключається небезпека ураження електричним струмом.

У зв'язку з цим рекомендуємо дотримуватися наступних правил безпеки:

- Не торкайтеся приладу мокрими руками або ногами.
- Не торкайтеся штепсельної вилки мокрими руками.
- Переконайтеся в тому, що до електричної розетки забезпечено вільний доступ, тому що тільки в цьому випадку можна буде швидко висмикнути вилку з розетки в разі потреби.
- Якщо потрібно висмикнути вилку, тримайтеся тільки за неї. Ні в якому разі не тягніть за шнур, оскільки так його можна пошкодити.
- Для повного відключення пристрою натисніть на, встановлений на бічній стороні машини, основний вимикач (рис. 2).
- У разі пошкодження приладу не намагайтеся відремонтувати його самостійно. Вимкніть прилад, витягніть штепсельну вилку з розетки і зверніться до Служби технічної підтримки.
- Заміна пошкоджених штепсельної вилки або шнура живлення повинна виконуватися тільки службою технічної підтримки компанії De'Longhi щоб запобігти виникненню будь-якої небезпеки.



Увага!

- Зберігайте пакувальний матеріал (пластикові пакети, пінопласт) подалі від дітей.
- Не дозволяйте використовувати прилад особам (у тому числі дітям) з обмеженими психічними, фізичними та сенсорними можливостями або з недостатнім досвідом та знаннями, за винятком випадків, коли ці особи перебувають під наглядом людини, відповідальної за їхню безпеку, або, якщо вони пройшли у неї навчання. Стежте за тим, щоб діти не бавились з приладом.



Небезпека опіків!

Оскільки даний прилад виробляє гарячу воду, під час його роботи може утворюватися пара. Уникайте прямого контакту з бризками води або гарячої пари.

ВИКОРИСТАННЯ ЗА ПРИЗНАЧЕННЯМ

Цей прилад призначений для приготування кави та підігріву напоїв.

Цей прилад повинен використовуватися лише в домашніх умовах.

Не передбачається його використання:

- у кухонних приміщеннях для персоналу магазинів, офісів та інших робочих зон;
- у структурах зеленого туризму;
- у готелях, мотелях та інших подібних структурах;
- у постійно здаваних в оренду номерах.

ІНСТРУКЦІЯ З ЕКСПЛУАТАЦІЇ

Уважно прочитайте ці інструкції перед початком використання приладу.

- Недотримання цієї інструкції може призвести до пошкодження приладу. Виробник не несе відповідальності за збитки, заподіяні внаслідок недотримання даних інструкцій з експлуатації.



Примітка:


Збережіть цю інструкцію. Її потрібно додати до приладу також у випадку його передачі іншому власнику.

ОПИС

Опис приладу

(стор. 3 – **A**)

- A1. Верхня кришка
- A2. Контейнер для зерен
- A3. Кришка-отвір для попередньо меленої кави з закриттям під тиском
- A4. Отвір для попередньо меленої кави
- A5. Кришка контейнера для зерен
- A6. Рукоятка регулювання ступеня помелу
- A7. Контейнер для води
- A8. Ручка для виймання контейнера для води
- A9. Відсік для фільтра для пом'якшення води
- A10. Панель для підігріву чашок
- A11. Блок подачі кави (регулюється за висотою)
- A12. Трубка для подачі гарячої води і пари
- A13. Відсік роз'єму силового шнура
- A14. Піддон для конденсату
- A15. Піддон для чашок
- A16. Піддон для крапель
- A17. Індикатор рівня води в піддоні для крапель
- A18. Контейнер для кавової гущі
- A19. Заварювальний блок
- A20. Головний вимикач
- A21. Дверцята заварювального блоку.
- A22. Важіль для відчинення дверцят заварювального блоку.

A23. Кнопка  : для включення або виключення кавомашини (режим очікування)

A24. Кнопка  : для включення або виключення підігріву чашок

Опис панелі управління

(стор. 2 – **B**)

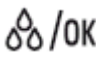
Деякі кнопки панелі мають подвійну функцію: вони вказуються в описі у дужках.


V1. Кнопка вибору аромату  : натиснути для вибору смаку кави


V2. Кнопка  : для вибору міцності кави та кількості води


V3. Кнопка **MENU** для доступу в меню (Зайшовши в меню програмування: натиснути для виходу з меню)

V4. Дисплей: допомагає в використанні приладу.

V5. Кнопка  /OK : для подачі гарячої води (Зайшовши в меню програмування, натиснути для підтвердження обраного параметра.)

V6. Кнопка  : для приготування 1 чашки кави з заданими на екрані параметрами

V7. Кнопка  : для приготування 2 чашок кави з заданими на екрані параметрами

V8. Кнопка  : для подачі пари (Зайшовши в меню програмування, натиснути для навігації за параметрами меню)

V9. Кнопка **MILK (МОЛОКО)**: для приготування однієї чашки молока

V10. Кнопка **LATTE MACCHIATO (ЛАТТЕ МАКЪЯТО)**: для приготування латте-макьято

V11. Кнопка **CAPPUCCINO (КАПУЧИНО)**: для приготування капучино

V12. Кнопка **CAFFELATTE (КАВА З МОЛОКОМ)**: для приготування кави з молоком (Зайшовши в меню програмування, натиснути для навігації за параметрами меню)

Опис контейнера для молока

(стор. 2 - C)

C1. Кришка контейнера для молока.

C2. Ручка для регулювання пінки і функція **CLEAN (ОЧИЩЕННЯ)**

C3. Контейнер для молока

- C4. Кнопка для вилучення кришки
- C5. Трубка для подачі спіненого молока (регульована).
- C6. Трубка забору молока

Опис приладдя

(стор. 2 - D)

- D1. Мірка для меленої кави
- D2. Пензлик для очищення
- D3. Фільтр для пом'якшення води (у деяких моделях)
- D4. Кнопка для роз'єднання капучинатора / блоку подачі гарячої води
- D5. Капучинатор / блок подачі гарячої води
- D6. Електричний кабель живлення
- D7. Індикаторна смужка для вимірювання жорсткості води
- D8. Засіб для видалення накипу (декальцинатор)

ПІДГОТОВЧІ ДІЇ

Перевірка приладу

Після зняття упаковки перевірте цілісність приладу і його комплектність. Не використовуйте прилад при виявленні явних пошкоджень. Зверніться до Служби технічної підтримки De'Longhi.

Встановлення приладу



Увага!

При встановленні приладу слід дотримуватися наступних запобіжних заходів:

- Прилад виділяє тепло в навколишнє середовище. Після розміщення приладу на робочій поверхні переконайтеся в тому, що залишені 3 см вільного простору від поверхонь приладу, бічних сторін, а також вільні 15 см над самим приладом.
- Якщо всередину приладу випадково потрапить вода, це може його пошкодити. Не встановлюйте прилад поблизу водопровідних кранів або мийки.
- Існує ризик пошкодження приладу у випадку замерзання води всередині нього. Забороняється встановлювати прилад у місцях, де температура може опускатися нижче відмітки замерзання води.
- Розмістіть шнур живлення так, щоб його не могли пошкодити гострі краї, і щоб він не контактував із нагрітими поверхнями (напр., з електричними плитами).

Підключення приладу



Увага!

Переконайтеся в тому, що напруга в електричній мережі відповідає величині, зазначеній на заводській табличці, розташованій в нижній частині приладу.

Підключайте прилад тільки в розетку, яка встановлена у відповідності з усіма правилами, розрахована на мінімальну силу струму 10 А та має діюче заземлення.

У випадку несумісності розетки з вишкою приладу зверніться до кваліфікованого спеціаліста для заміни розетки.

Перший пуск у роботу



Примітка:

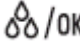
- Кавомашина пройшла випробування з використанням кави на підприємстві-виробнику, можливі сліди кави в кавомолці — абсолютно нормальне явище. При цьому гарантується, що прилад — новий.

• Рекомендується в найкоротший термін відрегулювати жорсткість води, виходячи з умов, виконуючи процедуру, описану в розділі «Програмування жорсткості води» (стор. 18).

1. Підключіть машину до електромережі (рис. 1) і переконайтеся в тому, що головний вимикач розташований позаду приладу, натиснутий (рис. 2).

Необхідно вибрати потрібну мову (чергування мов відбувається з інтервалом приблизно в 3 секунди):


2. При появі потрібної мови натисніть і утримуйте кілька секунд

кнопку  (рис. 3). Після збереження в пам'яті мови на дисплеї з'явиться повідомлення: "українська мова встановлена".

3. "ЗАПОВНІТЬ КОНТЕЙНЕР!": Витягніть контейнер для води (рис. 4), відкрийте кришку (рис. 5), залийте свіжу воду до позначки MAX (рис. 6), закрийте кришку і вставте контейнер на місце.

4. «ВСТАВТЕ БЛОК ПОДАЧІ»: Перевірте, що блок подачі гарячої води встановлений в трубку подачі пари і встановіть під нею ємність (рис. 7) мінімальним об'ємом 100 мл.

5. На дисплеї з'явиться напис «Подача води... Натисніть ОК»

6. Натисніть кнопку  для підтвердження (рис. 3): прилад подає воду з блоку подачі, після чого автоматично вимикається. Тепер кавомашина готова до звичайного використання.



Примітка:

- При першому використанні необхідно приготувати 4–5 порцій кави та 4–5 порцій капучино, тільки після цього з'являться задовільні результати.

• Щоб насолодитися ще кращим смаком кави, а також щоб отримати найкращі результати від приладу, рекомендується встановити фільтр пом'якшення води, дотримуючись інструкцій з параграфу «Фільтр для пом'якшення води» (стор. 19). Якщо в наявному у вас кавовому автоматі немає фільтра, його можна замовити в уповноважених сервісних центрах De'Longhi.

УВІМКНЕННЯ ПРИЛАДУ



Примітка:


Перед увімкненням приладу переконайтеся, що натиснуто головний вимикач, який знаходиться на тильній частині приладу (рис. 2).

При кожному увімкненні приладу автоматично виконується цикл попереднього підігріву та ополіскування, який не можна переривати. Прилад буде готовий до використання тільки після закінчення даного циклу.



Небезпека опіків!

Під час ополіскування з отворів для подачі кави витікає незначна кількість гарячої води, яка збирається у спеціальній таці для крапель, розташованій нижче. Стежте за тим, щоб на Вас не потрапили бризки води.

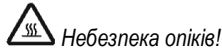
- Щоб увімкнути прилад, натисніть на кнопку  (рис. 8): на дисплеї з'являється повідомлення «Нагрівання ... Будь ласка, чекайте».

Після завершення нагрівання з'явиться інше повідомлення: «Споліскування»; таким чином, крім підігріву котла, машина


здійснює прогін гарячої води по внутрішніх трубопроводах, оскільки під час роботи вони також нагріваються. Потрібна температура досягнута приладом, коли на дисплеї з'являється повідомлення із зазначенням смаку і розміру порції кави. Якщо машина не використовується протягом хвилини, то при підключеній функції "Енергозбереження", на дисплеї з'являється повідомлення "Енергозбереження" і час.

ВИМКНЕННЯ ПРИЛАДУ

При кожному вимкненні прилад виконує автоматичне ополіскування, яке не можна переривати.




Під час ополіскування з отворів для подачі кави витікає певна кількість гарячої води. Стежте за тим, щоб на Вас не потрапили її бризки.

- Для вимкнення приладу натисніть на кнопку  (рис. 8).
- на дисплеї з'явиться напис "ВІДБУВАЄТЬСЯ ВИМКНЕННЯ, БУДЬ ЛАСКА, ЧЕКАЙТЕ". Прилад виконує промивання а потім вимикається (режим очікування).



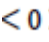
Якщо прилад не використовується тривалий час, його потрібно відключити від мережі електричного живлення:

- спочатку вимкніть прилад, натиснувши на кнопку  (рис. 8);
- відпустіть головний вимикач, розташований на бічній стороні



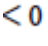
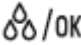
Ніколи не натискайте вимикач при увімкненому приладі.

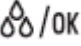
НАЛАШТУВАННЯ МЕНЮ

Зайдіть в меню програмування, нажав на іконку, соответствующую параметру **MENU**: передвигайтесь по параметрам меню посредством нажатия  (рис. 9).

Ополіскування

Ця функція дозволяє вийти з блоку подачі гарячій воді, яка нагріває внутрішній контур машини і робить що подається каву більш гарячою. Для увімкнення цієї функції виконайте такі дії :

1. Натисніть на кнопку **MENU / ESC**, щоб увійти в меню.
2. Натискайте  (рис. 9), поки на дисплеї не з'явиться напис «Ополіскування».
3. Натисніть кнопку : на дисплеї з'явиться напис "Підтвердити?";

4. Натисніть кнопку  (рис. 3). з блоку подачі виходить гаряча вода, яка нагріває внутрішній контур приладу, роблячи каву більш гарячою.

Декальцинація

Вказівки з декальцинації (видалення накипу) подано на стор 18.

Встановлення фільтра

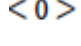
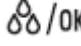
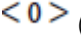
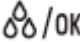
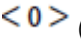
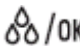
Інструкції по установці фільтра описані у параграфі «Фільтр для пом'якшення води» (стор. 19).

Заміна фільтра (якщо встановлений)

Стосовно інструкцій по заміні фільтра див. параграф "Заміна фільтра" (стор. 20).

Налаштування часу

Якщо необхідно налаштувати години на дисплеї, дійте таким чином:

1. Натисніть на кнопку **MENU / ESC** щоб увійти в меню;
2. Натисніть на кнопку  (рис. 9) поки на дисплеї не з'явиться «Встановіть час»;
3. Натисніть кнопку  (рис. 3);
4. Натисніть кнопку  (рис. 9), щоб змінити години;
5. Для підтвердження натисніть кнопку ;
6. Натисніть кнопку  (рис. 9), щоб змінити хвилини;
7. Для підтвердження натисніть кнопку .

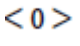
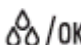
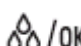
Таким чином, час встановлено: для виходу з меню натисніть кнопку **MENU / ESC**.

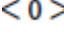

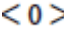

Автоматичне увімкнення


Можна задати час автоматичного увімкнення, щоб прилад був готовий до використання на певну годину (наприклад, вранці), так щоб приготувати каву.






Для підключення цієї функції, необхідно щоб час було встановлено правильно.

1. Натисніть на кнопку **MENU / ESC**, щоб увійти в меню;
2. Натискайте  (рис. 9) поки на дисплеї не з'явиться напис «Автоматичне увімкнення».
3. Натисніть кнопку : на дисплеї з'явиться напис "Увімкнути?";
4. Натисніть кнопку  для підтвердження.

5. Натисніть  для вибору годин.
6. Натисніть кнопку  для підтвердження.
7. Натисніть  для зміни значення хвилин.
8. Натисніть кнопку  для підтвердження.
9. Натисніть кнопку **MENU / ESC** для виходу з меню.

Після підтвердження часу активація автоматичного увімкнення супроводжується появою символу . Даний символ розташовуватиметься поблизу с символом позначення часу в рядку меню Автоматичного увімкнення.

Для дезактивації даної функції:

1. Виберіть в меню позицію автоматичного увімкнення.
 2. Натисніть кнопку : на дисплеї з'явиться напис "Відключити?";
 3. Натисніть кнопку  для підтвердження.
- З дисплея зникне символ .

Автоматичне вимкнення

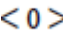
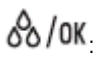

Коли ця функція активна, то:

- при відпусканні головного вимикача, пристрій автоматично вимикається. Щоб знову увімкнути пристрій, натисніть на головний вимикач (A20), а потім кнопку ON/Standby (Увімкнено/Режим очікування) (A23).

Коли ця функція неактивна, то:


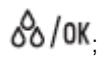
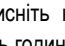

- Пристрій знаходиться у режимі очікування, тобто відбувається мінімальна подача і витрата електроживлення. Щоб знову увімкнути пристрій, натисніть кнопку ON/Standby (Увімкнено/Режим очікування) (A23).

Можна змінювати час простою пристрою за допомогою зміни параметра "Таймер автоматичного вимкнення" (якщо функцію "автоматичного вимкнення" активовано) або "автоматичний режим очікування", (якщо функція "автоматичного відключення" дезактивована). Для включення або відключення функції автоматичного вимкнення дійте таким чином:

1. Натисніть на кнопку **MENU / ESC**, щоб увійти в меню.
2. Натискайте  поки на дисплеї не з'явиться напис «Автоматичне вимкнення».
3. Натисніть на кнопку : на дисплеї з'явиться напис "Увімкнути або вимкнути?";
4. Для підтвердження натисніть кнопку .
5. Для виходу з меню натисніть кнопку **MENU / ESC**.

Таймер автоматичного режиму очікування/автоматичного вимкнення

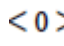
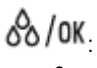

Автоматичне вимкнення можна змінити, так, щоб прилад відключався через 15 або 30 хвилин, 1, 2 або 3 години бездіяльності. Щоб перепрограмувати автоматичне відключення, потрібно діяти таким чином:

1. Натисніть на кнопку **MENU / ESC** щоб увійти в меню;
2. Натисніть кнопку  (рис. 9) поки на дисплеї не з'явиться напис "Таймер автоматичного режиму очікування", або "Таймер автоматичного вимкнення";
3. Натисніть на кнопку .
4. Натисніть кнопку  (рис. 9) поки не з'явиться потрібна кількість годин функціонування (15 або 30 хвилин, або 1, 2 або 3 години);
5. Для підтвердження натисніть кнопку .
6. Для виходу з меню натисніть кнопку **MENU / ESC**

Таким чином, автоматичне вимкнення перепрограмовано.

Економія електроенергії

За допомогою даної функції можна відмінити режим економії електроенергії. Підключена функція гарантує менші енерговитрати, відповідно до європейських директив. Для вимкнення (або підключення) режиму "ЕКОНОМІЯ ЕНЕРГІЇ", потрібно діяти таким чином:

1. Натисніть на кнопку **MENU / ESC**, щоб увійти в меню.
2. Натискайте  поки на дисплеї не з'явиться напис «Енергозбереження».
3. Натисніть кнопку : на дисплеї з'явиться напис "Вимкнути?" (Або «Увімкнути?», якщо функція була відключена).
4. Натисніть кнопку  для відключення (або увімкнення) режиму енергозбереження.
5. Натисніть кнопку **MENU / ESC** для виходу з меню.

Коли функція активована, після деякого часу простою на дисплеї з'явиться напис «Енергозбереження».


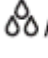


Примітка:

- У режимі енергозбереження, перед приготуванням першої чашки кави або першого молочного напою, пройде кілька секунд, оскільки прилад повинен нагрітися.
- Для приготування будь-якого напою, спочатку вийдіть з енергозберігаючого режиму, натиснувши на будь-яку кнопку, а потім виберіть бажаний напій.

Налаштування температури

За необхідності зміни температури приготованої кави виконайте такі дії:


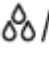
1. Натисніть на кнопку **MENU / ESC**, щоб увійти в меню;
2. Натисніть **<0>** (рис. 9) поки на екрані не з'явиться напис «НАЛАШТУВАННЯ ТЕМПЕРАТУРИ»;
3. Натисніть кнопку /OK;
4. Натисніть **<0>** поки на екрані дисплея не відобразиться бажана температура (● = низька, ●●●●● = максимальна);
5. Для підтвердження натисніть кнопку /OK;
6. Для виходу з меню натисніть кнопку **MENU / ESC**.

Налаштування жорсткості води

Інструкції з налаштування жорсткості води описані на стор. 19.

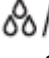
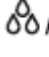
Налаштування мови

За необхідності змінити мову на дисплеї дійте таким чином:

1. Натисніть на кнопку **MENU / ESC**, щоб увійти в меню;
2. Натисніть **<0>** (рис. 9) поки на екрані не з'явиться напис «ВСТАНОВІТЬ МОВУ»;
3. Натисніть кнопку /OK;
4. Натисніть **<0>** поки бажана мова не відобразиться на екрані дисплея;
5. Для підтвердження вибору мови натисніть кнопку /OK;
6. Натисніть кнопку **MENU / ESC** для виходу з меню.

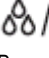
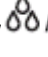
Звуковий сигнал

За допомогою цієї функції можна підключити або відключити звукове сповіщення при кожному натисканні на кнопки або при кожному встановленні / вилученні приладдя. Для відключення або підключення звукового сигналу виконайте такі дії :

1. Натисніть на кнопку **MENU / ESC**, щоб увійти в меню.
2. Натискайте **<0>** (рис. 9) поки на дисплеї не з'явиться напис «Звуковий сигнал».
3. Натисніть кнопку /OK: на дисплеї з'явиться напис "Вимкнути?"; (або «Увімкнути?», якщо функція була відключена).
4. Натисніть кнопку /OK для увімкнення або вимкнення звукового сигналу.
5. Натисніть кнопку **MENU / ESC** для виходу з меню.

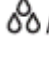

Підсвічування чашки

Справжня функція підключає або відключає підсвічування чашки: Заводська установка машини – підсвічування чашки включено. Підсвічування включається при кожному приготуванні кави і молочних напоїв і при кожному обполіскуванні. Для підключення або відключення цієї функції, діяти наступним чином:

1. Натисніть на кнопку **MENU / ESC** щоб увійти в меню;
2. Натисніть на кнопку **<0>** (рис. 9) поки на дисплеї не з'явиться «ПІДСВІЧУВАННЯ ЧАШКИ»;
3. Натисніть кнопку /OK: На дисплеї з'явиться повідомлення «Вимкнути?» Або «Включити?»;
4. Для підключення підсвічування чашки або для його відключення, натисніть кнопку /OK;
5. Для виходу з меню натисніть кнопку **MENU / ESC**.

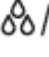
Стандартні налаштування виробника (скидання)

За допомогою цієї функції оновлюються всі налаштування меню, і всі запрограмовані параметри кількості повертаються до початкових стандартних значень, заданих заводом-виробником (мова дисплея залишається незмінною). Для оновлення значень, заданих заводом-виробником, необхідно виконати наступні дії:

1. Натисніть на кнопку **MENU / ESC**, щоб увійти в меню.
2. Натисніть кнопку **<0>** (рис. 9) поки на дисплеї не з'явиться напис «Фабричні налаштування».
3. Натисніть кнопку /OK;
4. На дисплеї з'являється повідомлення «Підтвердити?»
5. Натисніть кнопку /OK для підтвердження і виходу.

Функція статистики

За допомогою цієї функції можна переглянути статистичні дані кавомашини. Щоб вивести на дисплей такі дані:

1. Натисніть на кнопку **MENU / ESC**, щоб увійти в меню;
2. Натисніть кнопку **<0>** (рис. 9) поки на дисплеї не відобразиться напис «СТАТИСТИКА»;
3. Натисніть кнопку /OK;
4. Натисканням **<0>** можна перевірити:
 - Скільки порцій кави було приготовано;
 - Кількість виданих літрів води;
 - Скільки процедур декальцинації було проведено;
 - Скільки разів замінювався фільтр пом'якшення води.
5. Для виходу з меню двічі натисніть кнопку **MENU / ESC**.

ПРИГОТУВАННЯ КАВИ

Вибір смаку кави

Кавомашину налаштовано виробником для приготування кави з нормальним смаком. Можна вибрати один з таких смаків:


Надлегкий смак

Легкий смак

Нормальний смак


Міцний смак

Надміцний смак

Щоб змінити смак, неодноразово натискайте на кнопку  (рис. 10), поки не відобразиться бажаний смак.

Вибір розміру порції кави

Кавомашина має фабричні налаштування для приготування нормального розміру порції кави. Щоб вибрати розмір порції кави,

натисніть кнопку  (рис. 11), поки на дисплеї не з'явиться повідомлення про бажаний розмір порції кави:


ВІДПОВІДНА КАВА	РОЗМІР ПОРЦІЇ КАВИ (МЛ)
МОЯ КАВА	Можна запрограмувати від ≈ 20 до ≈ 180
МІЦНА (З МЕНШОЮ КІЛЬКІСТЮ ВОДИ)	≈ 40
НОРМАЛЬНА ЧАШКА КАВИ	≈ 60
ВЕЛИКА ЧАШКА КАВИ	≈ 90
ДУЖЕ ВЕЛИКА ЧАШКА КАВИ	≈ 120


Індивідуалізація розміру порції моєї кави

Прилад налаштовано виробником на видачу приблизно 30 мл «моєї кави». За необхідності змінити цю кількість дійте таким чином:

1. Розташуйте чашку під отворами подачі кави (рис. 12):

2. Натисніть кнопку  (рис. 11), поки не з'явиться повідомлення «МОЯ КАВА».

3. Тримайте натиснутою кнопку  (рис. 15), поки на дисплеї не з'явиться повідомлення "1 МОЯ КАВА Прогр. розміру порції", і машина починає приготування кави, потім відпустіть кнопку;

4. Після досягнення бажаного рівня кави в повторно натисніть на кнопку  (рис. 15).

На цьому етапі розмір порції кави в запрограмовано згідно з новими параметрами.

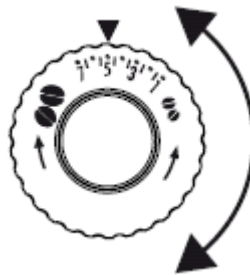
Регулювання кавомолки

Кавомолка спочатку не вимагає регулювань, оскільки вона налаштована виробником так, щоб забезпечити правильну видачу кави. Проте, якщо після приготування першої кави, Ви помітите її недостатню консистенцію, практичну відсутність пінки, або занадто повільну видачу кави (краплями), слід підкоригувати регулятором ступінь помелу (рис. 12).



Примітка:

Дозволяється повертати регулятор тільки під час роботи кавомолки.



Якщо кави виходить повільно або не виходить взагалі, поверніть регулятор на одну поділку за годинниковою стрілкою до номера 7.



Щоб кави виходила більш насиченою і з кращою пінкою, поверніть регулятор на одне клацання проти годинникової стрілки до номера 1 (не більше ніж на одне клацання за раз, інакше кави виходитиме краплями).

Бажаний результат внаслідок такого коригування ви відчуєте тільки після приготування 2 наступних чашок кави. Якщо навіть після регулювання бажаний результат не досягнуто, необхідно повторити процедуру, повертаючи регулятор ще на одне клацання.

Поради для отримання більш гарячої кави

Для отримання більш гарячої кави рекомендується:

- сполосніть, вибираючи функцію "ополіскування" в меню програмування (стор. 148).
- нагрійте чашки гарячою водою (використовуючи функцію гарячої води);
- збільшіть температуру кави в меню програмування (стор. 149).

• Натисніть на кнопку  для включення підігріву чашок (на дисплеї з'являється ).

Приготування кави з кавових зерен



Увага!

Не використовуйте зацукровані зерна або карамелізовану каву, оскільки вони можуть приклеїтися до кавомолки і вивести її з ладу.

1. Засипте кавові зерна у відповідний контейнер (рис. 14).

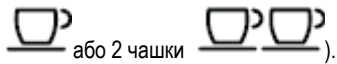
2. Помістіть під отворами для подачі кави:

- 1 чашку, якщо потрібно приготувати 1 порцію кави (рис. 15);

- 2 чашки, якщо потрібно приготувати 2 порції кави (рис. 17);

3. Опустіть розподільник так, щоб максимально наблизити його до чашок: так виходить краща кавова пінка (crema). (рис. 16).

4. Натисніть на кнопку бажаного розміру порції (1 чашка



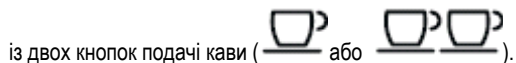
5. Приготування починається, і на дисплеї з'являється повідомлення про обраний тип кави.

 **Примітка:**

• Процес приготування кави можна призупинити у будь-який момент, натиснувши на одну із двох кнопок подачі кави



• Якщо після подачі кави Ви захочете збільшити розмір порції кави, достатньо натиснути та утримувати (протягом 3 секунд) одну



із двох кнопок подачі кави (Одразу після завершення процесу приготування і подачі кави, кавомашина готова для приготування наступних порцій кави..

 **Увага!**

• Під час роботи на дисплеї з'являються деякі повідомлення (залити воду в контейнер, очистити контейнер для кавової гущі, і інш.). Їх розшифровки подані в параграфі «Повідомлення на дисплеї» (стор. 22).

• Процедура отримання більш гарячої кави описана в параграфі «Поради для отримання більш гарячої кави» (стор. 12).

• Якщо кава виходить краплями, водянистою і практично без пінки або дуже холодною, див. поради, подані в розділі «Усунення несправностей» (стор. 24).

Приготування кави з меленої кави


 **Увага!**

• Ніколи не засипайте мелену каву у вимкнений прилад, щоб Категорично забороняється засипати мелену каву в кавомашину, коли вона увімкнена, щоб запобігти розсипанню кави всередині і, відповідно, забруднення кавомашини. Це може призвести до пошкодження приладу.

• Ніколи не засипайте більше 1 мірної ложки: це може стати причиною засмічення отвору або забруднення внутрішньої частини кавомашини.

 **Примітка:**


При використанні меленої кави можна приготувати за один раз тільки одну чашку кави.

1. Кілька разів натисніть на кнопку  (рис.10), поки на екрані дисплея не відобразиться напис «МЕЛЕНА КАВА».

2. Відкрийте кришку контейнера для зерен; потім відкрийте кришку для меленої кави.

3. Переконайтеся, що отвір НЕ закупорений, потім засипте одну мірку попередньо меленої кави (рис. 18).

4. Помістіть чашку під отворами блоку подачі кави.

5. Натисніть на кнопку подачі 1 чашки  (рис. 15)..

6. Починається приготування, на дисплеї з'являється обраний тип кави і зростаюча шкала, яка відображає процес приготування.

 **Примітка:**

При підключеному режимі «Економія енергії» може знадобитися кілька секунд для приготування першої чашки кави.

ПРИГОТУВАННЯ НАПОЇВ З МОЛОКОМ

 **Примітка:**

• Для того, щоб запобігти отриманню погано спіненого молока, або ж утворення великих бульбашок, завжди очищуйте кришку контейнера для молока і трубку подачі пари для подачі гарячої води, як зазначено в параграфі "Очищення контейнера для молока" на стор. 18.

Наповнення і закріплення контейнера з молоком

1. Приберіть кришку, натиснувши на кнопку C4 і, одночасно, тягніть її вгору (рис. 19);

2. Наповніть контейнер, достатньою кількістю молока, не перевищуючи зазначений рівень МАКС (рис. 20). Пам'ятайте, що кожна позначка на контейнері відповідає 100 мл молока.

 **Примітка:**

• Щоб отримати більш густу і пишну пінку, використовуйте молоко жирністю 2,5% або 3,2% при температурі холодильника (приблизно 5 °C).

• При підключеному режимі «Енергозбереження» може знадобитися кілька секунд для приготування напою.

3. Перевірте, що трубка забору молока міцно вставлена в дно кришки для контейнера (рис. 21).

4. Встановіть кришку на ємність з молоком і натисніть донизу поки не почуєте "кляцання"

5. Вийміть блок подачі гарячої води, натиснувши на кнопку, розташовану на самому блоці (рис. 22A)

6. Прикріпіть, натиснувши на дно ємності молока до трубки подачі пари: машина подасть звуковий сигнал (якщо функція звукового сигналу активна)

7. Поставте досить велику чашку під отворами блоку подачі кави і під трубку подачі спіненого молока; відрегулюйте довжину трубки молока, просто потягнувши її донизу до чашки (рис. 24).
8. Дотримуйтесь даних нижче інструкцій для кожної окремої функції.

Налаштувати кількість пінки

Повертаючи рукоятку регулювання пінки, яка знаходиться на кришці контейнера, вибирається кількість пінки молока, що вам необхідно для приготування напою .

ПОЛОЖЕННЯ РУКОЯТКИ	ОПИС	РЕКОМЕНДУЄТЬСЯ ДЛЯ...
	Без пінки	CAFFELATTE/MILK – КАВА З МОЛОКОМ (гаряче молоко)
	Мало пінки	LATTE MACCHIATO (ЛАТТЕ МАККЪЯТО)
	Макс. пінки	CAPPUCCINO/MILK – КАПУЧИНО (гаряче молоко)

Автоматичне приготування напоїв на основі молока

На панелі управління є кнопки для автоматичного приготування CAFFELATTE (КАВИ З МОЛОКОМ), CAPPUCCINO (КАПУЧИНО), LATTE MACCHIATO (ЛАТТЕ-МАКЪЯТО) І MILK (МОЛОКО). Для приготування одного з цих напоїв, достатньо:

1. Заповнити та закріпити контейнер з молоком, як було показано вище.
2. Поверніть ручку для регулювання пінки, яка знаходиться на кришці контейнера для молока, в те положення, що відповідає обраній вами кількості пінки.
3. Натисніть на кнопку обраного напою: на дисплеї з'явиться назва напою і наростаюча шкала, яка відображає процес приготування.
4. Через декілька секунд молоко почне виходити з трубки подачі молока і наповнювати ємність, що знаходиться під нею. Якщо до складу напою входить кава, то машина автоматично готує її після подачі молока.



Примітка:

- Якщо ви хочете перервати процес приготування, натисніть на відповідну кнопку.
- Якщо після видачі кави Ви захочете збільшити розмір порції кави , достатньо натиснути і утримати (протягом 3 секунд) кнопку, яка відповідає поточному приготуванню.

- Не залишайте надовго контейнер з молоком поза холодильником: чим вище температура молока (ідеальна температура 5 °C), тим гірша якість пінки.

Очищення пристрою для спінування молока за допомогою кнопки CLEAN (Очищення)



Небезпека опіків!

Ід час очищення каналів всередині контейнера для молока з трубки подачі спіненого молока виходить трохи гарячої води і пари. Будьте обережні, слідкуйте, щоб на вас не потрапили бризки. Після кожного використання функції молока, на екрані з'являється блимаючий напис "НАТИСНІТЬ CLEAN". Виконайте очищення, щоб видалити залишки молока, таким чином:

1. Залиште контейнер для молока в приладі (вилити молоко необов'язково);
2. Поставте чашку або іншу ємність під трубку подачі спіненого молока.
3. Поверніть рукоятку, регулюючу піноутворення, в позицію "CLEAN" (рис. 25): на дисплеї з'явиться наростаюча шкала, яка відображає процес приготування і напис "Pulizia in corso, Attendere prego". ("Відбувається процес очищення. Будь ласка, зачекайте"). Очищення зупиниться автоматично.
4. Встановіть ручку регулювання на один з елементів вибору пінки.
5. Зніміть контейнер для молока і губкою прочистіть розпилювач пари (рис. 26).



Увага!

- Якщо потрібно приготувати кілька чашок напою на основі молока, вимийте контейнер для молока після останньої приготовленої порції.
- Молоко, що залишилося в контейнері можна зберігати в холодильнику.
- У деяких випадках для очищення необхідно дочекатися, поки прилад нагріється.

Запрограмувати розмір порції кави і молока для: CAFFELATTE, CAPPUCCINO, LATTE MACCHIATO і MILK (КАВА З МОЛОКОМ, КАПУЧИНО, ЛАТТЕ МАКІАТО І МОЛОКО.).

Машина запрограмована на стандартні порції напоїв. За необхідності змінити розмір порції виконайте наступне:

1. Поставте чашку під отворами блоку подачі кави і під трубку подачі молока.
2. Тримайте натиснутою одну з функціональних кнопок поки на дисплеї не з'явиться напис "Programma Quantità" Програма розміру порції ПРОГРАМА МОЛОКА ".
3. Відпустіть кнопку. Кавомашина починає подавати молоко.

4. Як тільки досягнете необхідної кількості молока в чашці, знову натисніть на кнопку.

5. Машина перестає готувати каву, або якщо до складу напою входить кава, через кілька секунд почнеться її приготування: на дисплеї з'являється повідомлення "Програма розміру порції ПРОГРАМА КАВИ".

6. Як тільки кава в досягне необхідної кількості, натисніть на кнопку. Приготування кави переривається.

Тепер машина запрограмована згідно з новим розміром порції молока і кави.

ПОДАЧА ГАРЯЧОЇ ВОДИ І ПАРИ



Небезпека опіків!

Не залишайте прилад без нагляду, коли він виконує подачу гарячої води. Трубка пристрою подачі гарячої води нагрівається під час роботи, тому слід брати прилад подачі тільки за ручку.



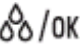
Увага!

При підключеному режимі «Економія енергії» може знадобитися кілька секунд для початку подачі гарячої води і пари.

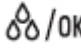
Подача гарячої води

1. Перевірте, щоб блок подачі води був встановлений правильно (рис. 7).

2. Помістіть контейнер під ручним пристроєм для приготування капучино (якнайближче, щоб уникнути бризків).

3. Натисніть кнопку /OK (рис. 3). На дисплеї з'явиться напис «ВИКОНУЄТЬСЯ ПІДГОТОВКА "(у разі його наявності). Гаряча вода вийде за межі і на дисплеї з'явиться повідомлення "acqua Calda (гаряча вода)" і наростаюча шкала, яка відображає процес приготування.

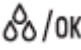
4. Машина подає приблизно 250 мл гарячої води, а потім автоматично зупиняє подачу. Щоб перервати подачу гарячої води

вручну, знову натисніть на кнопку .

Автоматична зміна кількості води, що подається

Кавомашина відрегульована виробником на подачу в автоматичному режимі приблизно 250 мл гарячої води. Якщо ви бажаєте змінити дане налаштування, виконайте наступні дії:

1. Встановіть під блоком подачі ємність.

2. Тримайте протягом декількох секунд натиснутою кнопку /OK доти, поки на дисплеї не з'явиться повідомлення "ГАРЯЧА ВОДА ПРОГР. КІЛЬКОСТІ "; потім відпустіть кнопку



3. Коли гаряча вода в чашці досягає необхідного рівня, відпустіть


кнопку .

Тепер кавомашину перепрограмовано згідно з новою кількістю.


Подача пари

1. Перевірте, щоб блок подачі води був встановлений правильно (рис. 7).

2. Наповнити ємність рідиною для нагріву / спінювання і опустіть трубку подачі / капучинатор (D5) в рідину.

3. Натисніть кнопку : через кілька секунд з капучинатора почне виходити пара, що підігріває рідину, і на дисплеї з'являється напис "ПАРА";

4. Після досягнення необхідної температури, припиняється

подача пари, повторно натискаючи на кнопку . (Не рекомендується перевищувати 3 хвилини безперервної подачі пари).



Небезпека опіків!

Переривайте подачу пари до виводу ємності з рідиною, щоб не обпектися бризками.

Рекомендації з використання пари для спінювання молока

- При виборі розмірів контейнера врахуйте, що обсяг молока збільшується в 2 - 3 рази.

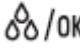
- Щоб отримати більш густу і пишну пінку, використовуйте знежир молоко жирністю 2,5% або 3,2% при температурі холодильника (приблизно 5 ° C).

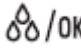
- Для отримання більш кремодібною пінки повільно повертайте контейнер з молоком в напрямку знизу вгору.

- Щоб уникнути слабкого спінювання молока або великих бульбашок, завжди очищуйте блок подачі, як описано в наступному параграфі.

Очистити блок подачі після використання

Щоб запобігти відкладенню залишків молока і забруднення в цілому, необхідно очищувати блок подачі щоразу після використання.

1. Встановіть ємність під ручним пристроєм для приготування капучино, натисніть на кнопку , щоб стекло трохи води (рис. 3). Потім, вручну припиніть подачу гарячої води,

натискаючи на кнопку .

2. Зачекайте кілька хвилин, поки капучинатор не охолоне, потім зніміть блок подачі гарячої води, натиснувши на кнопку відкріплення. Однією рукою тримайте блок подачі й іншою, повертайте вліво (рис. 27) і зніміть, підтягуючи вниз капучинатор.

3. Також зніміть трубку подачі пари, підтягуючи її донизу (рис. 28A).

4. Переконайтеся, що отвір, зазначений стрілкою на рис. 28В, не забився. За необхідності прочистіть його шпилькою.
5. Акуратно промийте елементи ручного пристрою для приготування капучино губкою і теплою водою.
6. Встановіть на місце блок подачі, а на нього, ручний пристрій для приготування капучино поверніть і проштовхніть його вгору для закріплення.

ОЧИЩЕННЯ ТА ДОГЛЯД

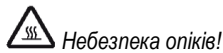


Увага!

- Забороняється використовувати для очищення приладу розчинники, абразивні мийні засоби або спирт. Суперавтомати De'Longhi не вимагають використання хімічних добавок для очищення.
- Жоден з компонентів приладу не призначений для миття в посудомийній машині, за винятком контейнера для молока (С).
- Не використовуйте металеві предмети для видалення накипу або залишків кави, оскільки вони можуть подряпати металеві або пластмасові поверхні.

Очищення контейнера для кавової гущі

Коли на дисплеї з'являється повідомлення «ОЧИСТИТЬ КОНТЕЙНЕР ДЛЯ ГУЩІ!», Необхідно спорожнити і очистити його. Поки контейнери не буде очищений, це повідомлення не зникне з дисплея і кавомашина не буде готувати каву.



Небезпека опіків!

Якщо після цього готуються кілька чашок капучино, металева панель для чашок нагрівається. Перш ніж торкатися її, почекайте поки вона охолоне, і беріть її тільки за передню частину.

Щоб виконати очищення (при увімкненому приладі):

- Вийміть піддон для крапель (рис. 29), опорожніть і очистіть його.
- Спустоште і ретельно очистіть контейнер для гущі. Видаліть увесь бруд, що знаходиться на дні контейнера: пензлик в комплекті оснащено спеціальною лопаткою, призначеною для виконання цієї процедури.
- Перевірте рівень заповнення піддону для конденсату і за необхідності злийте воду (рис. 30).



Увага!

При витяганні піддону для крапель обов'язково спорожняйте контейнер для кавової гущі, навіть якщо він майже не заповнений. Якщо не виконувати таку операцію, може статися так, що коли ви будете готувати наступного разу каву, контейнер переповниться, що призведе до засмічення кавомашини.

Очищення піддону для крапель і піддону для конденсату



Увага!

Піддон для крапель оснащений індикатором-поплавком (червоного кольору) рівня води (рис. 31). До того, як такий індикатор вийде за межі панелі для чашок, необхідно звільнити піддон і очистити його. В протилежному випадку вода може пролитися за краї, і тим самим завдати шкоди опорній площині й оточуючій її зоні.

Для вилучення піддону для крапель:

1. Вийміть піддон для крапель і контейнер для кавової гущі (рис. 29);
2. Спустоште піддон для крапель і контейнер для гущі і вимийте їх;
3. Перевірте стан піддону (червоного кольору) для конденсату і за необхідності злийте воду;
4. Поверніть на місце піддон для крапель разом з контейнером для кавової гущі.

Очищення внутрішньої частини кавомашини



Небезпечно!

Перед виконанням будь-якої операції з очищення кавомашини необхідно відключити її (див. «Вимкнення»). Вилка повинна бути вийнята з електричної розетки. Ніколи не занурюйте кавомашину у воду.

1. Періодично (приблизно раз на місяць) перевіряйте чистоту приладу зсередини (для цього достатньо вийняти піддон для крапель). За необхідності видаліть кавові залишки пензликом з комплекту поставки і губкою.
2. Решту залишків приберіть пилососом (рис. 32).

Очищення контейнера для води

- 1.Періодично здійснюйте очищення контейнера для води (приблизно 1 раз/місяць) і при кожній заміні фільтра для пом'якшення води (у разі його наявності), очищуйте контейнер для води (A7) за допомогою вологої ганчірки з невеликою кількістю дбайливого м'якого засобу.
2. Зніміть фільтр (у разі його наявності) і промийте його під струменем проточної води.
3. Встановіть фільтр в початкове положення (у разі його наявності), заповніть контейнер свіжою водою, і встановіть його на початкове місце.

Очищення отворів подачі кави

1. Періодично очищайте отвори подачі кави губкою або ганчіркою (рис. 33А).
2. Перевірте, щоб отвори блоку подачі кави не були засмічені. За необхідності видаліть кавові залишки зубочисткою (рис. 33В).

Очищення отвору для засипання меленої кави

Періодично (приблизно раз на місяць) перевіряйте, щоб отвір для засипання попередньо меленої кави (A4) не був засміченим. За необхідності видаліть кавові залишки за допомогою пензлика, що входить до комплекту (D2). Регулярно перевіряйте, що не залишається слідів на гаку кришки: видаліть залишки за допомогою пилососа.

Очищення заварювального блоку

Необхідно очищати заварювальний блок (A19) не рідше 1 разу на місяць.



Увага!

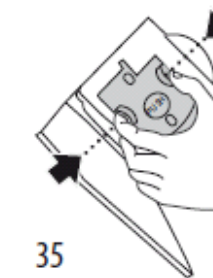
Забороняється виймати заварювальний блок, коли кавомашина увімкнена.

1. Переконайтеся в тому, що кавомашина була вимкнена коректно (див. «Вимкнення приладу», стор. 9).

2. Відкрийте віконце заварювального блоку (рис.30), розташоване на правій стороні кавомашини.

3. Натисніть всередину дві кнопки червоного кольору і одночасно виймайте назвний заварювальний блок (рис. 35).

4. Опустіть заварювальний блок приблизно на 5 хвилин у воду, і потім прополощіть його під краном.



Увага!

СПОЛІСКУВАТИ ЛИШЕ ВОДОЮ ЗАБОРОНЕНІ МІЮЧІ ЗАСОБИ.

ЗАБОРОНЕНО МИТТЯ В ПОСУДОМИЙНІЙ МАШИНІ

Очистіть заварювальний блок, не використовуючи миючі засоби, щоб не пошкодити його.

5. За допомогою пензлика (C2) видаліть залишки кави, які є видимими через віконце заварювального блоку.

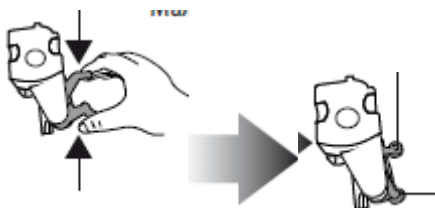
6. Після очищення встановіть в початкове положення заварювальний блок, встановивши його на підставку; потім натисніть на напис PUSH так, щоб було чути клацання.



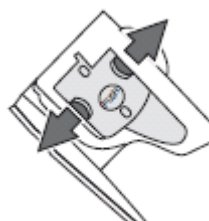
Примітка:

Якщо заварювальний блок встановлюється важко, необхідно (перед тим, як вставити його) надати йому потрібний розмір, натиснувши на обидва важеля, як показано на малюнку.

МАЛЕНЬКИЙ	ВЕЛИКИЙ
РИЧАГ	РИЧАГ



7. Після встановлення заварювального блоку, переконайтеся, що дві червоні кнопки розпрямилися назвні.



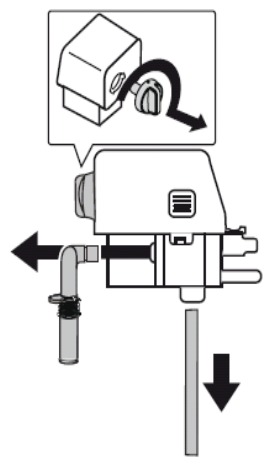
8. Зачиніть віконце заварювального блоку.

9. Встановіть в початкове положення контейнер для води.

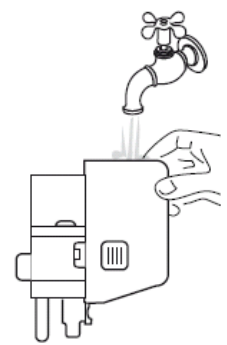
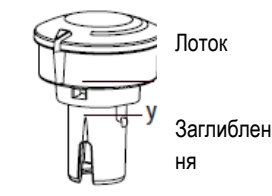
Очищення контейнера для молока

Виконуйте очищення контейнера для молока після кожного приготування молока, як описано нижче:

1. Зніміть кришку.
2. Зніміть трубку подачі молока і трубку для забору молока.
3. Поверніть ручку регулювання пінки за годинниковою стрілкою до положення "INSERT" (вставити) (див. Малюнок) і потягніть її вгору.



4. Ретельно промийте всі компоненти за допомогою води і не сильнодіючого миючого засобу. Всі компоненти можна мити в посудомийній машині, але в корзинці на верхній полиці посудомийної машини. Зверніть особливу увагу на те, щоб в поглибленні і канавках під ручкою (див. Малюнок поруч) не було залишків молока: за необхідності прочистіть канавку зубочисткою.




5. Промийте внутрішню частину паза ручки регулювання пінки водою (див. Малюнок).
6. Переконайтеся також, що трубку забору молока і трубку подачі не заблоковано залишками молока.
7. Встановіть ручку, поєднуючи стрілку з написом "INSERT" з трубкою подачі і занурювальною трубкою молока.
8. Помістіть кришку на контейнер молока.

Очищення трубки подачі для гарячої води / пари

Очищуйте трубку подачі після приготування кожної порції молока за допомогою губки, видаляючи залишки молока, що залишилися на ущільнювачах.

ВИДАЛЕННЯ НАКИПУ

Очищуйте кавомашину від накипу, коли на дисплеї почне мигати повідомлення «».

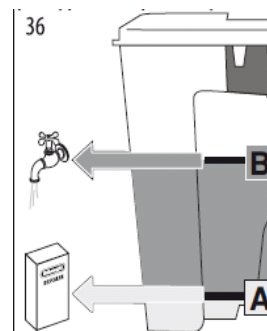


- Засіб для видалення накипу містить кислоти, які можуть подразнювати вашу шкіру та очі. Дотримуйтесь винятково правил безпеки користування апаратом, наведених на контейнері декальцинатора (засіб для видалення накипу), а також візьміть до уваги перелік заходів першої допомоги у разі прямого контакту засобу зі шкірою або очима.

- Використовуйте виключно засіб для видалення накипу De Longhi. Забороняється використовувати засоби для видалення накипу на сульфамідній або оцтовій основі, інакше гарантія втрачає силу. Крім того, гарантія анулюється, якщо декальцинація виконується нерегулярно.

1. Увімкніть кавомашину.
2. Увійдіть в меню, натиснувши кнопку **MENU / ESC**.
3. Натискайте **<0>** до появи позиції «Видалення накипу».
4. Виберіть шляхом натискання на кнопку **☉/OK** на дисплеї з'явиться напис "Підтвердити?"; Натисніть кнопку **☉/OK** для підтвердження.
5. На дисплеї з'явиться напис "ОЧИЩЕННЯ ВІД НАКИПУ", "ОЧИСТИТИ ПІДДОН ДЛЯ КРАПЕЛЬ" що змінюються написом "ВИДАЛИТИ ФІЛЬТР" (якщо фільтр встановлено) і "INSERTIRE DECALCIFIC" ("ВСТАНОВІТЬ ОЧИЩЕННЯ ВІД НАКИПУ"). НАТИСНІТЬ OK".
6. Повністю вилийте воду з контейнера (A9) і зніміть фільтр для пом'якшення води (за наявності). Потім очистіть піддон для крапель (рис. 29) і контейнер для гуці, встановіть їх на місце.
7. Додайте в контейнер з водою засіб для зняття накипу до рівня **A** (повинен відповідати упаковці, що дорівнює 100 мл), позначеному на задній частині контейнера (рис.32); потім долийте води (1 літр) до рівня **B** (рис. 36); поверніть контейнер на початкове місце.

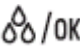
8. Встановіть під вузлом подачі гарячої води ємність, об'ємом не менше 1,5 л (рис. 7).





Увага! Небезпека опіків!

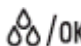
З блоку подачі гарячої води витікає гаряча вода, що містить кислоти. Слідкуйте за тим, щоб на вас не потрапили бризки води.

9. Для підтвердження введення розчину натисніть кнопку  / **OK**. Програма очищення від накипу автоматично виконує ряд полоскань через задані інтервали, щоб видалити накип усередині кавомашини. На дисплеї з'являється повідомлення «Йде видалення накипу». Запускається програма очищення від накипу, з блоку подачі води витікає розчин для видалення накипу.

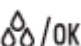
Приблизно через 30 хвилин на екрані дисплея з'явиться повідомлення «НАПОВНІТЬ КОНТЕЙНЕР!».

10. Тепер прилад готовий до процесу ополіскування свіжою водою. Вийміть контейнер для води, опорожніть його, промийте проточною водою, заповніть чистою водою до МАКС рівня, встановіть фільтр (якщо він був попередньо вийнятий) і встановіть контейнер на місце; на дисплеї відобразиться повідомлення «Очищення». на дисплеї відобразиться повідомлення «ОПОЛІСКУВАННЯ, НАТИСНІТЬ ОК?»

11. Спорожніть контейнер, який слугує для збирання розчину для видалення накипу, і знову встановіть його під блоком подачі гарячої води.

12. Натисніть кнопку  / **OK** для початку ополіскування. Гаряча вода виходитиме з блоку подачі, і на дисплеї з'являється повідомлення «ОПОЛІСКУВАННЯ, БУДЬ ЛАСКА, ПОЧЕКАЙТЕ!».

13. Коли контейнер для води буде повністю порожнім, на дисплеї з'явиться повідомлення «ВИДАЛЕННЯ НАКИПУ ЗАВЕРШЕНО, НАТИСНІТЬ ОК!».

14. Натисніть кнопку  / **OK**;

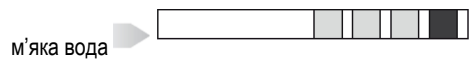
15. Вставте фільтр в контейнер (якщо є в наявності), знову наповніть контейнер. Тепер кавомашина готова до використання.

ПРОГРАМУВАННЯ ЖОРСТКОСТІ ВОДИ

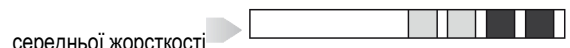
Повідомлення «ВИДАЛІТЬ НАКИП» з'являється на дисплеї через певні проміжки, які залежать від жорсткості води. Прилад налаштований виробником на 4-й рівень жорсткості води (дуже жорстка вода). За бажанням можна на підставі фактичної жорсткості води запрограмувати кавомашину, яка використанні в різних регіонах, зменшуючи при цьому частоту виконання операції з видалення накипу.

Вимірювання жорсткості води

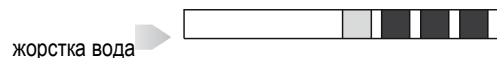
1. Вийміть з упаковки смужку індикаторного паперу, яка входить до комплекту поставки, «TOTAL HARDNESS TEST» (тест на загальну жорсткість води).
2. Повністю занурте смужку у склянку з водою на одну секунду.
3. Дістаньте смужку з води і злегка струсніть її. Приблизно через хвилину з'являться 1, 2, 3 або 4 червоні квадратики відповідно до жорсткості води: кожен квадратик відповідає одному рівню.



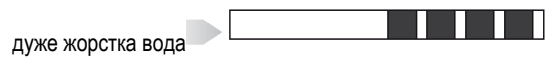
м'яка вода



середньої жорсткості

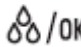



жорстка вода



дуже жорстка вода

Налаштування жорсткості води

1. Натисніть на кнопку **MENU / ESC**, щоб увійти в меню.
2. Натисніть **<0>** до появи позиції «Жорсткість води».
3. Підтвердіть вибір натисканням кнопки  / **OK**.
4. Натисканням **<0>** введіть рівень, показаний тест-смужкою (див. рис. з попереднього параграфа).
5. Натисніть кнопку  / **OK** для підтвердження налаштування.
6. Натисніть кнопку **MENU / ESC** для виходу з меню.

Тепер кавомашину перепрограмовано залежно від нового налаштування жорсткості води.

ФІЛЬТР ДЛЯ ПОМ'ЯКШЕННЯ ВОДИ

В комплект деяких моделей кавомашин входить фільтр для пом'якшення води: якщо на придбаній вами моделі такий фільтр відсутній, ми рекомендуємо замовити його в Службі технічної підтримки De'Longhi. Для правильного використання фільтра вивчіть наступні інструкції.

Встановлення фільтра

1. Вийміть фільтр з упаковки.
2. Поверніть диск з календарем (рис. 37) так, щоб з'явилися наступні два місяці використання.



Примітка:

Термін дії фільтра становить два місяці при нормальному використанні приладу. Якщо прилад простоює з уже встановленим в ньому фільтром, максимальний термін дорівнює 3 тижням.

3. Дістаньте контейнер з машини і заповніть його водою.
4. Вставте фільтр в контейнер з водою і повністю опустіть його на десять секунд, нахилиючи і трохи натискаючи на нього для видалення повітряних бульбашок (рис. 38).
5. Вставте фільтр в спеціальне гніздо (рис. 39A) і натисніть до упору.

6. Закрийте контейнер кришкою (рис. 39В) і встановіть його на машину.

В момент встановлення фільтра слід повідомити приладу про його наявність.

7. Натисніть на кнопку **MENU / ESC**, щоб увійти в меню.

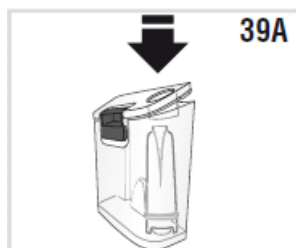
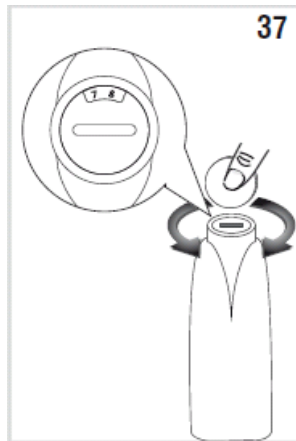
8. Натисніть **<0>** (рис. 9) поки на дисплеї не з'явиться напис «Встановити фільтр».

9. Натисніть кнопку **☉/OK**;

10. На дисплеї з'явиться напис «Увімкнути?».

11. Для підтвердження натисніть кнопку **☉/OK**. На дисплеї з'явиться "ГАРЯЧА ВОДА Натиснути ОК".

12. Поставте під блок подачі ємність (місткість: мін. 500 мл).



13. Для підтвердження натисніть кнопку **☉/OK**: починається подача води, на дисплеї з'явиться напис «Будь ласка, чекайте».

14. Після того, як подача закінчилася, прилад автоматично повертається в режим «Кава готова».

Тепер фільтр працює, і можна використовувати кавовий автомат далі.

Заміна фільтра

Коли на дисплеї відображається повідомлення **"F1"** або після закінчення двох місяців використання фільтра (див. календар), або в випадку, якщо кавомашина не використовується протягом 3-х тижнів, необхідно здійснити заміну фільтра:

1. Вийміть контейнер і використаний фільтр;

2. Дістаньте новий фільтр з упаковки.

3. Поверніть диск з календарем (див. рис. 37), аби з'явилися наступні два місяці використання (термін дії фільтра становить два місяці);

4. Заповніть контейнер;

5. Вставте фільтр в контейнер з водою і повністю опустіть його, нахилиючи з метою видалення повітряних бульбашок (рис. 38);

6. Вставте фільтр в спеціальне гніздо (рис. 39А) і натисніть до упору, закрийте контейнер кришкою (рис. 39В), потім поверніть контейнер на своє місце в приладі;

7. Встановіть під блоком подачі гарячої води контейнер (ємність: мін. 100 мл).

8. Натисніть на кнопку **MENU / ESC** щоб увійти в меню;

9. Натисніть кнопку **<0>** поки на дисплеї не з'явиться «ЗАМІНІТЬ ФІЛЬТР».

10. Натисніть кнопку **☉/OK**;

11. На дисплеї з'являється повідомлення «Чи підтверджуєте?»

12. Для підтвердження вибору функції, натисніть кнопку **☉/OK**;

13. На дисплеї з'явиться напис «ГАРЯЧА ВОДА ... ПІДТВЕРДЖУЄТЕ?»;

14. Для підтвердження вибору функції, натисніть кнопку **☉/OK** починається подача води, на дисплеї з'явиться напис «БУДЬ ЛАСКА, ЧЕКАЙТЕ ...».

15. Після того, як подачу завершено, прилад автоматично повертається в режим «Кава готова».

Тепер новий фільтр працює, і можна використовувати кавовий автомат далі.

Вилучення фільтра

Якщо ви бажаєте використовувати прилад без встановлення фільтра, необхідно змити його і сповістити про це.

У зв'язку з цим виконайте наступні дії:

1. Вийміть контейнер з приладу, а також використаний фільтр;

2. Натисніть на кнопку **MENU / ESC**, щоб увійти в меню.

3. Натисніть **<0>** поки на дисплеї не з'явиться напис «Встановити фільтр».

4. Натисніть на кнопку: **☉/OK**

5. На дисплеї з'явиться напис «Вимкнути?»;

6. Натисніть кнопку **☉/OK** для підтвердження і кнопку **MENU / ESC** для виходу з меню.

ТЕХНІЧНІ ДАНІ

Напруга:	220–240 В ~ 50/60 Гц макс. 10 А
Потужність, що поглинається:	1450 Вт
Тиск:	15 бар
Місткість контейнера для води:	1,3 л
Розміри LxHxP:	195x325x500 мм
Довжина шнура:	1,8 м
Вага:	10,8 кг
Макс. місткість контейнера для зерен	150 г



Прилад відповідає таким директивам ЄС:

- Директива про споживання енергії апаратурою в черговому режимі 1275/2008;
- Директива про низьку напругу 2006/95/CE і подальші поправки;
- Директива про електромагнітну сумісність 2004/108/CE і подальші поправки.
- Матеріали і предмети, призначені для контакту з харчовими продуктами, відповідають розпорядженням Європейського Регламенту 1935/2004.

ПОВІДОМЛЕННЯ НА ДИСПЛЕЇ

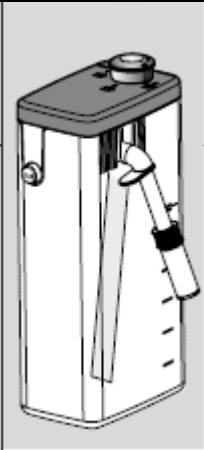
ПОВІДОМЛЕННЯ	МОЖЛИВА ПРИЧИНА	ДІЇ
НАПОВНІТЬ КОНТЕЙНЕР!	Недостатньо води в контейнері.	Заповніть контейнер водою і/або правильно встановіть його, натискаючи до клацання.
СПОРОЖНІТЬ КОНТЕЙНЕР ДЛЯ КАВОВОЇ ГУЩІ!	Контейнер для кавової гущі (A18) переповнений.	Спорожніть контейнер для кавової гущі, а також піддон для крапель, виконавши процедуру очищення, і встановіть їх в початкове положення (рис. 29). Важлива інформація: при вилученні піддону для крапель обов'язково щоразу спорожнювати контейнер для кавової гущі навіть, якщо він не заповнений до кінця. Якщо не виконувати дану процедуру існує ймовірність, що при приготуванні подальших порцій кави контейнер для кавової гущі переповниться більше допустимої позначки, що призведе до виведення з ладу приладу.
ЗАНАДТО ДРІБНИЙ ПОМЕЛ ВІДРЕГУЛЮЙТЕ КАВОМОЛКУ	Помел занадто дрібний, кава витікає дуже повільно або не повністю.	Потрібно повторити приготування кави та повернути рукоятку регулювання ступеня помелу (рис.12) на одну поділку у напрямку до цифри 7 за годинниковою стрілкою під час роботи кавомолки. Якщо після приготування, принаймні, 2 порцій кави, розглянута проблема не зникає, повторіть процедуру коригування шляхом зміщення регульовальної рукоятки ще на одну поділку (див. Правила регулювання кавомолки стр. 12).
ВСТАНОВІТЬ КОНТЕЙНЕР ДЛЯ ГУЩІ	Після очищення не вставлено контейнер для гущі.	Дістаньте піддон для крапель і вставте контейнер для кавової гущі.
НАСИПТЕ МЕЛЕНУ КАВУ	Була обрана функція «мелена кава», проте, не було виконане завантаження меленої кави в отвір.	Завантажте мелену каву в отвір або скасуйте функцію завантаження меленої кави (рис. 18).
ВИДАЛІТЬ НАКИП!	Вказує на необхідність видалити накип з кавомашини.	Необхідно якнайшвидше виконати програму видалення накипу після появи повідомлення на дисплеї, програма видалення накипу описана в розділі "Видалення накипу" (стор. 18).
ЗМЕНШІТЬ ПОРЦІЮ КАВИ	Використано занадто багато кави.	Виберіть більш легкий смак, натиснувши кнопку  (рис.10) або зменште кількість попередньо меленої кави.
НАПОВНІТЬ КОНТЕЙНЕР ДЛЯ КАВОВИХ ЗЕРЕН	Закінчилися кавові зерна	Наповніть контейнер для зерен. (рис. 14).
	Засмічений отвір для меленої кави	Очистіть отвір, як зазначено в пар. "Очищення отвору для меленої кави".
ВСТАНОВІТЬ ЗАВАРЮВАЛЬНИЙ БЛОК	Після очищення не встановлено заварювальний блок	Встановіть заварювальний блок, як описано в параграфі "Очищення заварювального блоку".
ЗАГАЛЬНИЙ СИГНАЛ ТРИВОГИ!	Кавомашина всередині дуже забруднена	Ретельно очистіть кавомашину, як описано в пар. "Очищення та технічне обслуговування". Якщо після очищення кавомашини, повідомлення не зникає з дисплею, зверніться в Службу технічної допомоги.
ПАРОВИЙ КОНТУР порожній ЗАПОВНИТИ КОНТУР ПОДАЧІ ВОДИ НАТИСНУТИ ОК	Гідросистема порожня	Натисніть ОК і дайте воді стекти з блоку подачі (D5) до нормального режиму.

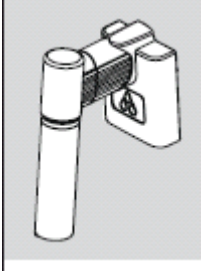
ЗАМІНІТЬ ФІЛЬТР	Фільтр для пом'якшення води непридатний.	Замініть фільтр або видаліть його, дотримуючись інструкцій розділу «Фільтр для пом'якшення води».
РУЧКА НА CLEAN (очищення)	Після подачі молока необхідно очистити канали всередині контейнера для молока.	Поверніть регулятор пінки в положення CLEAN.
ВСТАНОВІТЬ БЛОК ПОДАЧІ ВОДИ	Блок подачі води встановлено неправильно або зовсім не встановлено.	Встановіть блок подачі води (D5) до упору.
ВСТАВТЕ КОНТЕЙНЕР ДЛЯ МОЛОКА	НЕ вставлено правильно контейнер для молока.	Встановіть контейнер для молока до упору (рис. 23).

УСУНЕННЯ НЕСПРАВНОСТЕЙ

Нижче перелічені деякі можливі типи неправильного функціонування кавомашини.

Якщо проблему не вдається усунути описаним шляхом, необхідно звернутися до Центру технічної підтримки.

НЕСПРАВНІСТЬ	МОЖЛИВА ПРИЧИНА	УСУНЕННЯ НЕСПРАВНОСТЕЙ	
Кава не гаряча	Чашки не були підігріті.	<ul style="list-style-type: none"> Підключити підігрів для чашок і залишити чашки не менше ніж на 20 хв., для нагрівання. Нагрійте чашки, сполоснувши їх гарячою водою (NB: можна використовувати функцію гарячої води). 	
	Заварювальний блок охолонув, оскільки минуло 2–3 хвилини з моменту приготування останньої порції кави.	Перед приготуванням кави нагрійте заварювальний блок за допомогою ополіскування за допомогою відповідної функції.	
	Встановлено низьку температуру кави	Налаштуйте в меню більш високу температуру кави.	
Кава надто рідкої консистенції або на ній мало пінки	Занадто великий помел кави.	Поверніть ручку регулятора помелу на одну позначку проти годинникової стрілки під час роботи кавомолки. Повторюйте цю операцію доти, доки не досягнете бажаних результатів. Ефект помітний тільки після приготування 2 чашок кави (див. розділ «Регулювання кавомолки», стор. 12).	
	Непідходяща кава.	Використовуйте каву для кавомашин еспресо.	
Кава виливається дуже повільно або краплями	Занадто дрібний помел кави.	Під час роботи кавомолки поверніть ручку регулятора помелу на одну позначку за годинниковою стрілкою. Повторюйте цю операцію доти, доки не досягнете бажаного результату. Ефект помітний тільки після приготування 2 чашок кави (див. параграф «Регулювання кавомолки», стор.12).	
Кава не виходить з одного або обох отворів блоку подачі.	Отвори засмічені;	Почистіть отвори за допомогою зубочистки, (рис. 33В).	
	Молоко не витікає з трубки подачі молока	Брудна кришка контейнера для молока.	Очистіть кришку контейнера для молока, як описано в пар. "Очищення контейнера для молока". (рис. 18).
	Молоко виходить з трубки подачі великими бульбашками або бризками або недостатньо спінюється	Молоко не достатньо холодне або знежирене.	Використовувати молоко жирністю 2,5% або 3,2% при температурі холодильника (близько 5 ° C). Якщо бажаний результат не досягнуто, спробуйте молоко іншої фірми.
		Погано налаштовано рукоятку для регулювання пінки.	Налаштувати згідно з вказівками пар. "Приготування напоїв з молоком" (рис. 14).
		Забруднення в кришці або рукоятці регулювання пінки в ємності для молока	Очистіть кришку і рукоятку контейнера для молока, як описано в пар. "Очищення контейнера для молока".

		Трубка гарячої води/пари забруднена	Очистіть трубку подачі як описано в параграфі "Очищення трубки подачі гарячої води/пари".
	Молоко виходить з трубки подачі великими бульбашками або бризками або недостатньо спінюється	Блок подачі забруднений.	Виконайте очищення, як зазначено в параграфі "Очистіть блок подачі після використання".
Прилад не вмикається	Роз'єм неправильно встановлено	Встановіть роз'єм до кінця, в гніздо з тильної сторони приладу (рис.1).	
	Вилку не підключено до розетки.	Вставте вилку в розетку.	
	Головний вимикач (A20) не увімкнено.	Натисніть головний вимикач (рис. 2).	
Заварювальний блок не можна зняти	Вимкнення не було виконано правильно	Виконайте відключення натисканням кнопки 